

*Zone Naturelle d'Intérêt Écologique  
Floristique et Faunistique*

# Inventaire des Zones Naturelles d'Intérêt Ecologique Faunistique Floristique de la Région Aquitaine

Numéro : 4201 0009

Type : 1

Ancien numéro : 4001 0009 N° SFF 947

## LE COURANT DE SAINTE-EULALIE

Auteur(s) : COMITE DES INVENTAIRES AQUITAINE

Date de description : 1966-1984

Superficie : 309 ha

Altitude : 0 - 20 m

### Liste des communes concernées par la zone :

40019 AUREILHAN

40184 MIMIZAN

40257 SAINTE-EULALIE-EN-BORN

### Typologie : (le premier type donné est le type principal)

16 Cours d'eau lent

18 Marais, tourbière

21 Forêt, bois

(En périphérie :)

17 Lac, réservoir, étang

18 Marais, tourbière

21 Forêt, bois

26 Plaine

### Lithologie :

6 Sables et alluvions siliceux

18 vases

(En périphérie :)

6 Sables et alluvions siliceux

18 vases

### Activités humaines :

4 Pêche

7 Tourisme et équipement de loisir

(En périphérie :)

2 Sylviculture

4 Pêche

7 Tourisme et équipement de loisir

9 Habitat : agglomération

### Mesures :

4 Plan d'occupation des sols (POS)

7 Zone NB

(En périphérie :)

### Statut de propriété :

2 Privé

5 Domaine de l'Etat

(En périphérie :)

2 Privé

5 Domaine de l'Etat

N.B. : Les informations "Activités humaines", "Mesures" et "Statut de propriété" ne sont données qu'à titre indicatif et doivent être vérifiées avant utilisation.

## **7 - Interet**

*Synthèse des éléments précisant le niveau d'intérêt : aspects biologique (voir liste d'espèces), écologiques, géologique, géomorphologique, climatique, paysager, spéléologique, pédagogique etc ...*

Intérêt hydrobiologique.

Intérêt paysager : site unique tout au long du cours car il présente de petites cascades.

Intérêt biologique : présence d' éponges d' eau douce, de la tortue d' eau.

Forêt galerie de feuillus composée d' espèces hygrophiles, élément d' hétérogénéité au sein de la forêt landaise.

## **Potentialités biologiques de la zone:**

---

## **8 - Dégradations et Menaces : Protection souhaitées**

*Dégradations réalisées, en cours ou prévisibles*

Dégradation de la qualité des eaux.

Erosion des berges du courant.

*Utilité et urgence d'une protection, forme souhaitable ; protection en cours*

Demande de classement du site et de zone à protection biologique.

**Bibliographie**      *Références bibliographiques compètes concernant la zone*

Muséum National d' Histoire Naturelle , 1966 Projet concernant la région des Landes et de la côte Aquitaine. Rapport n°3 35 pages.

Muséum National d' Histoire Naturelle , 1971 : Délimitation des réserves et zones de protection biologique. Convention n° 34 , rapport préliminaire, 28 pages.

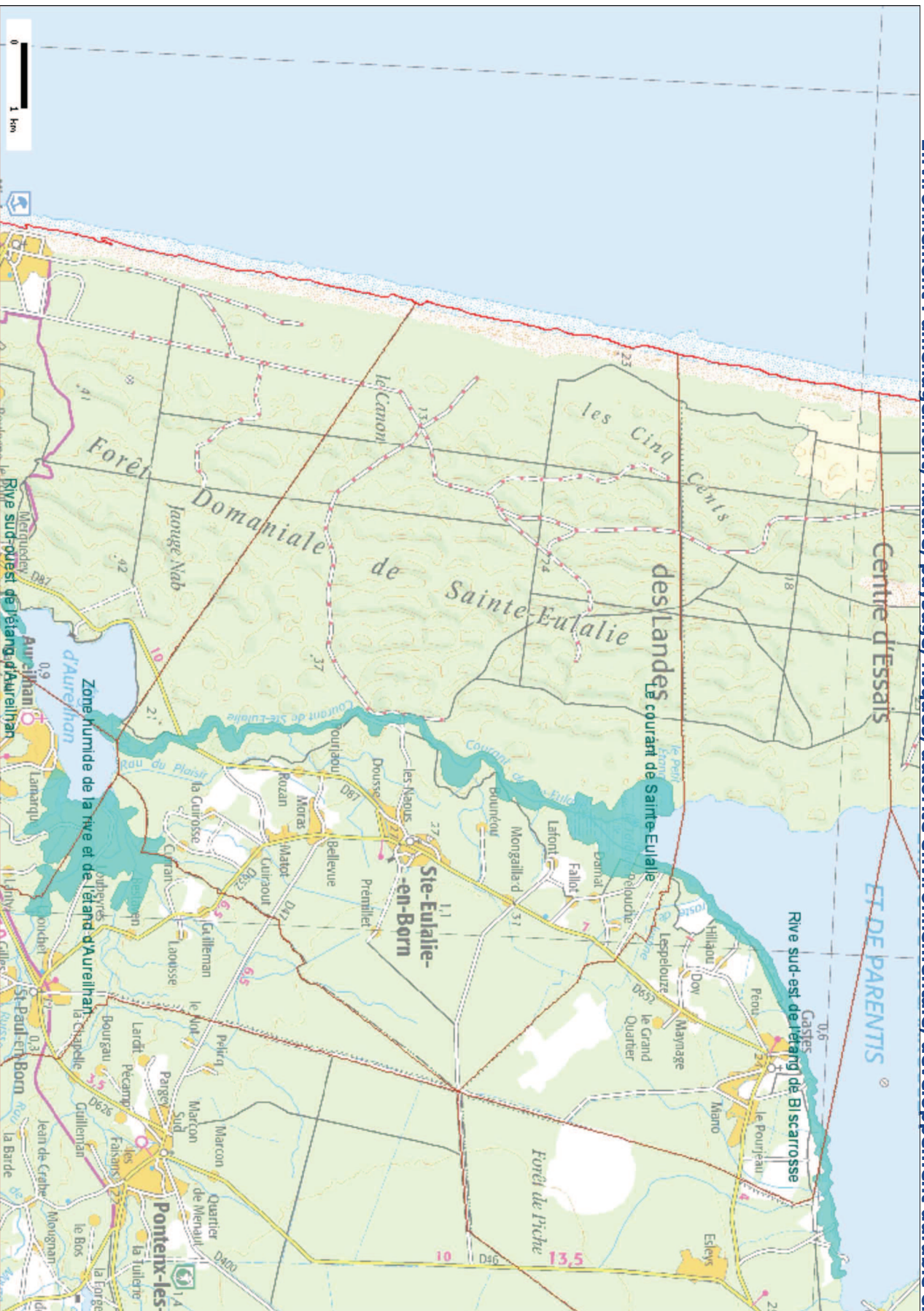
LASICA Y. Etude de la dynamique des courants landais de Contis, Mimizan, Sainte-Eulalie. CEMEGREF, Mémoire ENITA, 76 pages.

Martineau F. 1984 : Etude paysagère des courants landais. DRAE . 167 pages;

**10 - Nombre d'annexes :**                      0  
**numéro d'annexe :**                         0

N.B. : Les informations : "Activités humaines", "Mesures" et "Statut de propriété" ne sont données qu'à titre indicatif et doivent être vérifiées avant utilisation.

**Environnement : aménagement, nature, paysage, risques, autorité environnementale, développement durable en Aquitaine**



Contenu de la carte

Tous droits réservés.

Document imprimé le 3 Decembre 2013, serveur Carmen v2, <http://carmen.application.developpement-durable.gouv.fr>, Service: DREAL Aquitaine.

Numéro : 4201 0005

Type : 1

Ancien numéro : 4001 0005 N° SFF 943

**PETIT ETANG DE BISCARROSSE ET MARAIS ASSOCIE**

Auteur(s): COMITE DES INVENTAIRES AQUITAINE

Date de description: 1977 06

Superficie : 433 ha

Altitude : 20 - 40 m

**Liste des communes concernées par la zone :**

40046 BISCARROSSE

**Typologie :** *(le premier type donné est le type principal)*

17 Lac, réservoir, étang

18 Marais, tourbière

(En périphérie :)

8 Dune

17 Lac, réservoir, étang

18 Marais, tourbière

21 Forêt, bois

26 Plaine

**Lithologie :**

6 Sables et alluvions siliceux

(En périphérie :)

6 Sables et alluvions siliceux

**Activités humaines :**

4 Pêche

5 Chasse

6 Navigation fluviale et maritime

7 Tourisme et équipement de loisir

(En périphérie :)

2 Sylviculture

4 Pêche

5 Chasse

7 Tourisme et équipement de loisir

8 Habitat dispersé

**Mesures :**

4 Plan d'occupation des sols (POS)

5 Zone urbaine (ZU)

6 Zone NA

7 Zone NB

28 Réserve de chasse approuvée

(En périphérie :)

28 Réserve de chasse approuvée

**Statut de propriété :**

4 Collectivité régionale ou locale

2 Privé

(En périphérie :)

## **7 - Interet**

*Synthèse des éléments précisant le niveau d'intérêt : aspects biologique (voir liste d'espèces), écologiques, géologique, géomorphologique, climatique, paysager, spéléologique, pédagogique etc ...*

Marais et tourbière : intérêt biologique des végétaux rares et une avifaune très riche.  
intérêt hydrobiologique  
intérêt paysager, la végétation aquatique est exubérante. La forêt galerie a un aspect de forêt vierge  
intérêt écologique pour l' avifaune  
intérêt pédagogique pour l' observation des oiseaux.

## **Potentialités biologiques de la zone:**

---

## **8 - Dégradations et Menaces : Protection souhaitées**

*Dégradations réalisées, en cours ou prévisibles*

Actuellement le débroussaillage le long des rives des canaux et des cours d' eau risque de faire disparaître des espèces végétales rares.

*Utilité et urgence d'une protection, forme souhaitable ; protection en cours*

Demande de mise en Réserve Naturelle pour la sauvegarde des marais.

---

**Bibliographie**      *Références bibliographiques compètes concernant la zone*

SEPANSO : Juin 1977. Rapport préliminaire au classement en Réserve Naturelle du site du Petit étang de Biscarosse et d' une partie de la forêt usagère de Biscarosse.

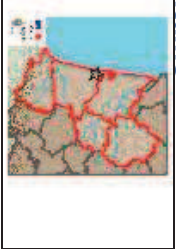
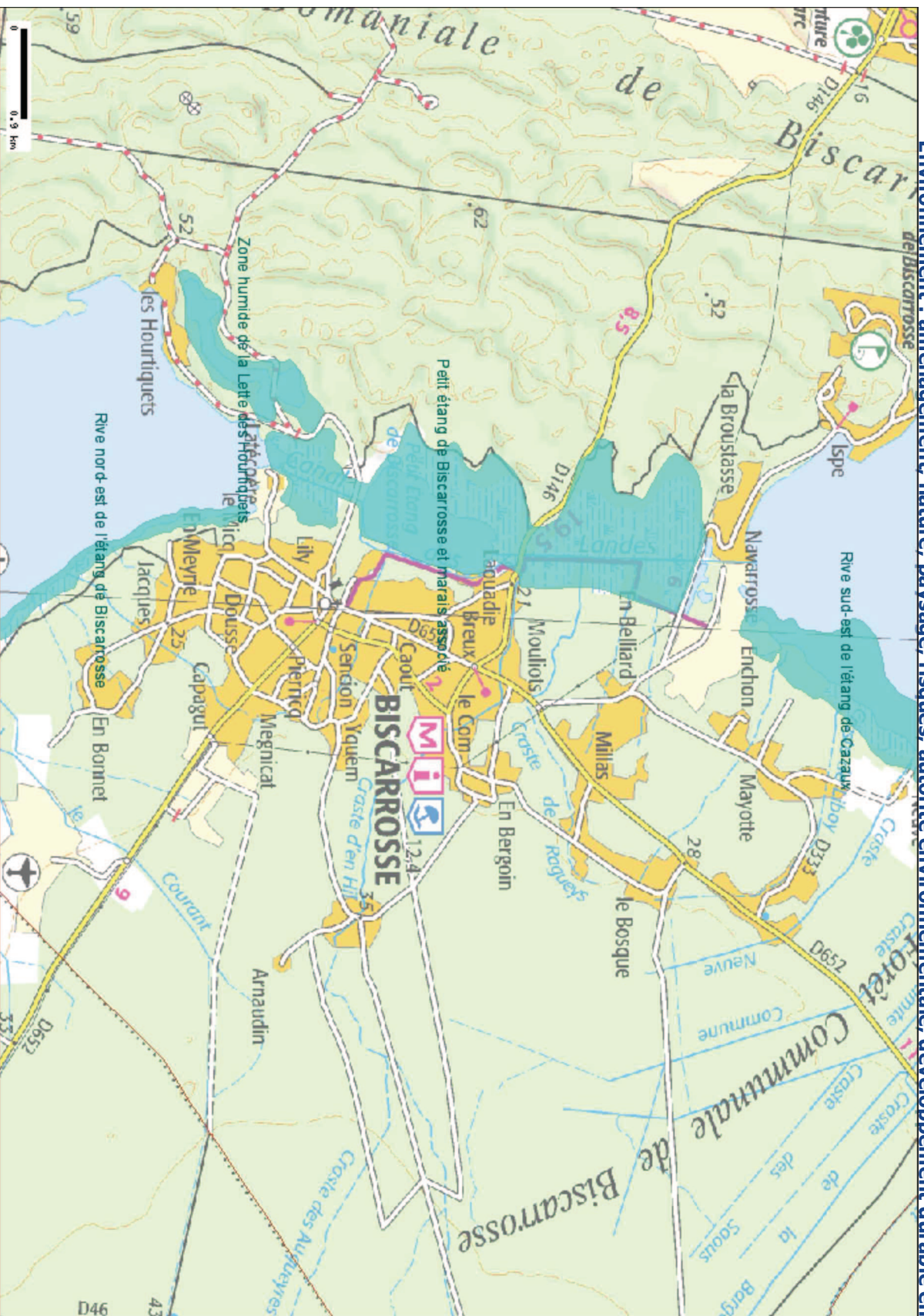
CRESS . Y.GABIGNON . Mars 1978 à Mars 1979 : Petit Lac de Biscarosse. Constat de l' état actuel. Paramètres physiochimiques et biologiques

**10 - Nombre d'annexes :**                      0  
**numéro d'annexe :**                         0

N.B. : Les informations : "Activités humaines", "Mesures" et "Statut de propriété" ne sont données qu'à titre indicatif et doivent être vérifiées avant utilisation.



**Environnement : aménagement, nature, paysage, risques, autorité environnementale, développement durable en Aquitaine**



Contenu de la carte

Numéro : 4201 0007

Type : 1

Ancien numéro : 4001 0007 N° SFF 945

**RIVE NORD-EST DE L'ETANG DE BISCARROSSE**

Auteur(s): COMITE DES INVENTAIRES AQUITAINE

Date de description: 1984

Superficie : 119 ha

Altitude : 0 - 20 m

**Liste des communes concernées par la zone :**

40046 BISCARROSSE

40217 PARENTIS-EN-BORN

**Typologie :** *(le premier type donné est le type principal)*

18 Marais, tourbière

17 Lac, réservoir, étang

(En périphérie :)

17 Lac, réservoir, étang

18 Marais, tourbière

21 Forêt, bois

26 Plaine

**Lithologie :**

6 Sables et alluvions siliceux

18 vases

(En périphérie :)

6 Sables et alluvions siliceux

**Activités humaines :**

4 Pêche

5 Chasse

7 Tourisme et équipement de loisir

11 Industrie, exploitation

14 Aéroport

(En périphérie :)

1 Agriculture

2 Sylviculture

7 Tourisme et équipement de loisir

10 Habitat : centre urbain

**Mesures :**

4 Plan d'occupation des sols (POS)

5 Zone urbaine (ZU)

7 Zone NB

11 Zone soumise à drainage

14 ZEP

(En périphérie :)

**Statut de propriété :**

2 Privé

5 Domaine de l'Etat

(En périphérie :)

2 Privé

5 Domaine de l'Etat

## **7 - Interet**

*Synthèse des éléments précisant le niveau d'intérêt : aspects biologique (voir liste d'espèces), écologiques, géologique, géomorphologique, climatique, paysager, spéléologique, pédagogique etc ...*

Présence d' espèces végétales rares dont une endémique.

Intérêt paysager par rapport à la pinède.

Intérêt écologique : la phragmitaie et surtout l' aulnaie-saussaie, beaucoup plus développée, présentent des écosystèmes riches en espèces végétales et animales par rapport à la pinède.

## **Potentialités biologiques de la zone:**

---

## **8 - Dégradations et Menaces : Protection souhaitées**

*Dégradations réalisées, en cours ou prévisibles*

Présence de puits de pétrole en exploitation.

Problème de la qualité des eaux.

*Utilité et urgence d'une protection, forme souhaitable ; protection en cours*

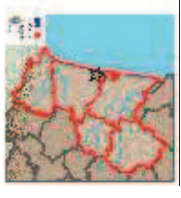
## ***Bibliographie***

*Références bibliographiques compètes concernant la zone*

***10 - Nombre d'annexes :*** 0  
***numéro d'annexe :*** 0

N.B. : Les informations : "Activités humaines", "Mesures" et "Statut de propriété" ne sont données qu'à titre indicatif et doivent être vérifiées avant utilisation.

**Environnement : aménagement, nature, paysage, risques, autorité environnementale, développement durable en Aquitaine**



Contenu de la carte

Tous droits réservés.

Document imprimé le 3 Decembre 2013, serveur Carmen v2, <http://carmen.application.developpement-durable.gouv.fr>, Service: DREAL Aquitaine.

Numéro : 4201 0002

Type : 1

Ancien numéro : 4001 0002 N° SFF 940

**RIVE NORD-EST DE L'ETANG DE CAZAUX**

Auteur(s): COMITE DES INVENTAIRES AQUITAINE

Date de description: 1984

Superficie : 269 ha

Altitude : 21 - 22 m

**Liste des communes concernées par la zone :**

33199 GUJAN-MESTRAS

33529 (LA) TESTE

40287 SANGUINET

**Typologie :** *(le premier type donné est le type principal)*

18 Marais, tourbière

17 Lac, réservoir, étang

(En périphérie :)

21 Forêt, bois

26 Plaine

**Lithologie :**

6 Sables et alluvions siliceux

18 vases

(En périphérie :)

6 Sables et alluvions siliceux

**Activités humaines :**

4 Pêche

7 Tourisme et équipement de loisir

8 Habitat dispersé

14 Aérodrome

(En périphérie :)

2 Sylviculture

4 Pêche

7 Tourisme et équipement de loisir

8 Habitat dispersé

9 Habitat : agglomération

14 Aérodrome

**Mesures :**

4 Plan d'occupation des sols (POS)

7 Zone NB

8 Zone NC

14 ZEP

(En périphérie :)

**Statut de propriété :**

2 Privé

5 Domaine de l'Etat

(En périphérie :)

2 Privé

5 Domaine de l'Etat

## **7 - Interet**

*Synthèse des éléments précisant le niveau d'intérêt : aspects biologique (voir liste d'espèces), écologiques, géologique, géomorphologique, climatique, paysager, spéléologique, pédagogique etc ...*

Intérêt écologique : milieu de phragmitaie présente un intérêt très fort pour l' avifaune. Phénomène favorisé par le fait que ces marais sont situés dans une base militaire.

Intérêt biologique : découverte d' une nouvelle espèce d' Alisma pour la France ( Mr VIVANT ).

## ***Potentialités biologiques de la zone:***

---

## **8 - Dégradations et Menaces : Protection souhaitées**

*Dégradations réalisées, en cours ou prévisibles*

Pour la partie de la zone à l' extérieur de la base militaire, la forte pression touristique en été risque de dégrader la végétation.

*Utilité et urgence d'une protection, forme souhaitable ; protection en cours*

**Bibliographie***Références bibliographiques compètes concernant la zone*

VAN DEN BERGHEN C. , 1969 : La végétation amphibie des rives des étangs de la Gascogne. Bul. Cent. Etrech. Scient. Biarritz, 7 pp 893-963

**10 - Nombre d'annexes :** 0  
**numéro d'annexe :** 0

N.B. : Les informations : "Activités humaines", "Mesures" et "Statut de propriété" ne sont données qu'à titre indicatif et doivent être vérifiées avant utilisation.



**Environnement : aménagement, nature, paysage, risques, autorité environnementale, développement durable en Aquitaine**



Contenu de la carte

Numéro : 4201 0008

Type : 1

Ancien numéro : 4001 0008 N° SFF 946

**RIVE SUD-EST DE L'ETANG DE BISCARROSSE**

Auteur(s): COMITE DES INVENTAIRES AQUITAINE

Date de description: 1984

Superficie : 121 ha

Altitude : 0 - 20 m

**Liste des communes concernées par la zone :**

40108 GASTES

40217 PARENTIS-EN-BORN

40257 SAINTE-EULALIE-EN-BORN

**Typologie : (le premier type donné est le type principal)**

18 Marais, tourbière

17 Lac, réservoir, étang

(En périphérie :)

17 Lac, réservoir, étang

21 Forêt, bois

26 Plaine

**Lithologie :**

6 Sables et alluvions siliceux

18 vases

(En périphérie :)

6 Sables et alluvions siliceux

**Activités humaines :**

4 Pêche

7 Tourisme et équipement de loisir

8 Habitat dispersé

(En périphérie :)

2 Sylviculture

7 Tourisme et équipement de loisir

9 Habitat : agglomération

11 Industrie, exploitation

14 Aérodrome

1 Agriculture

**Mesures :**

4 Plan d'occupation des sols (POS)

7 Zone NB

8 Zone NC

(En périphérie :)

**Statut de propriété :**

2 Privé

5 Domaine de l'Etat

(En périphérie :)

2 Privé

5 Domaine de l'Etat

## **7 - Interet**

*Synthèse des éléments précisant le niveau d'intérêt : aspects biologique (voir liste d'espèces), écologiques, géologique, géomorphologique, climatique, paysager, spéléologique, pédagogique etc ...*

Intérêt paysager par rapport à la pinède.

Intérêt écologique car milieu contribuant à la diversification des espèces végétales et animales.

### ***Potentialités biologiques de la zone:***

---

## **8 - Dégradations et Menaces : Protection souhaitées**

*Dégradations réalisées, en cours ou prévisibles*

Présence de puits de pétrole en exploitation.

Problème de la qualité des eaux.

*Utilité et urgence d'une protection, forme souhaitable ; protection en cours*

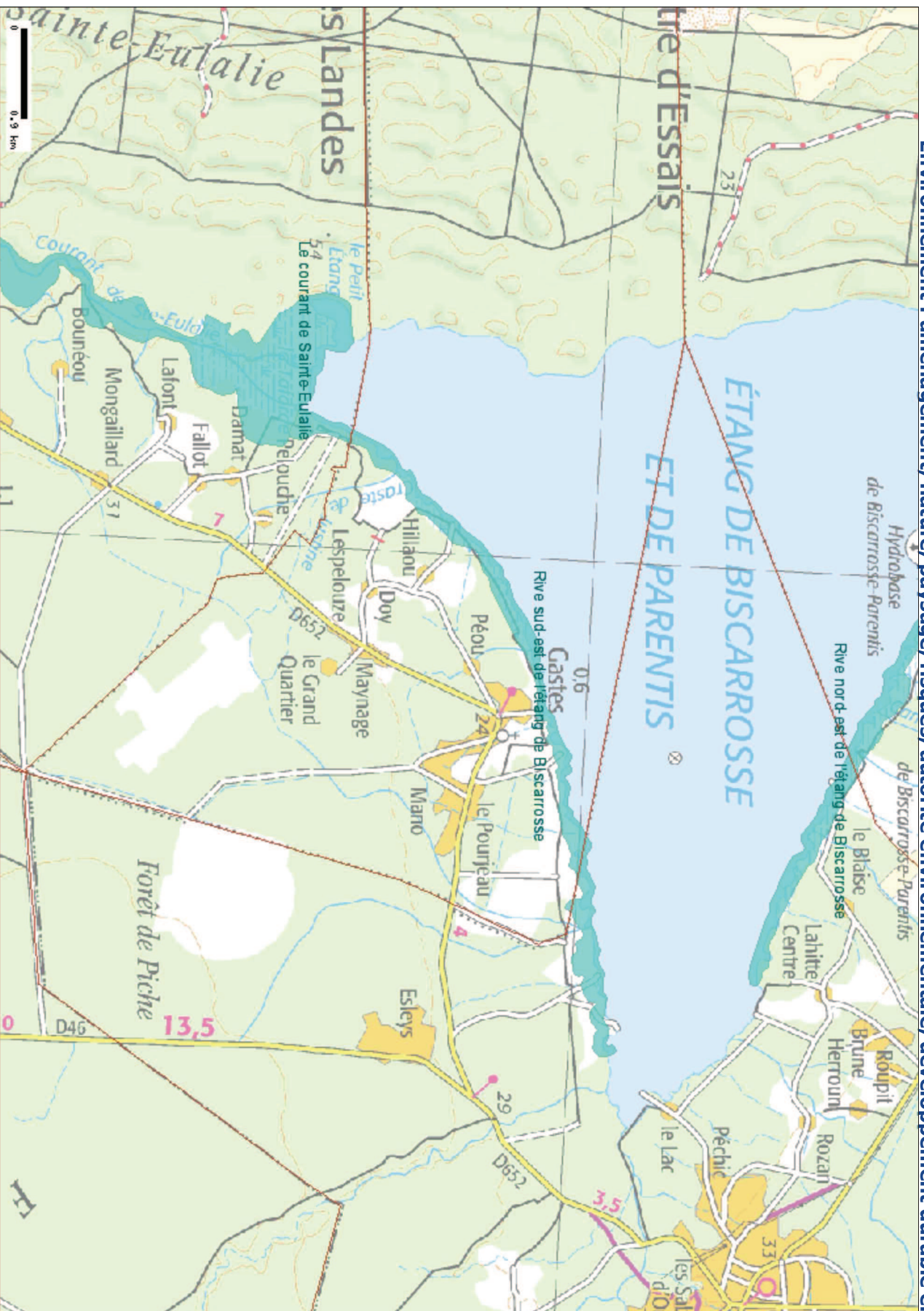
**Bibliographie***Références bibliographiques compètes concernant la zone*

Van den Berghen C., 1969 La végétation amphibie des rives des étangs de la Gascogne. Bull. Cent. D' Etu. Et de Rech. Scient. De Biarritz. 7, pp893 - 963.

**10 - Nombre d'annexes :** 0  
**numéro d'annexe :** 0

N.B. : Les informations : "Activités humaines", "Mesures" et "Statut de propriété" ne sont données qu'à titre indicatif et doivent être vérifiées avant utilisation.

**Environnement : aménagement, nature, paysage, risques, autorité environnementale, développement durable en Aquitaine**



Contenu de la carte

Numéro : 4201 0003

Type : 1

Ancien numéro : 4001 0003 N° SFF 941

**RIVE SUD-EST DE L'ETANG DE CAZAUX**

Auteur(s): COMITE DES INVENTAIRES AQUITAINE

Date de description: 1984

Superficie : 586 ha

Altitude : 20 - 22 m

**Liste des communes concernées par la zone :**

40046 BISCARROSSE

40287 SANGUINET

**Typologie :** *(le premier type donné est le type principal)*

18 Marais, tourbière

17 Lac, réservoir, étang

(En périphérie :)

21 Forêt, bois

26 Plaine

**Lithologie :**

6 Sables et alluvions siliceux

18 vases

(En périphérie :)

6 Sables et alluvions siliceux

**Activités humaines :**

4 Pêche

5 Chasse

7 Tourisme et équipement de loisir

8 Habitat dispersé

(En périphérie :)

1 Agriculture

2 Sylviculture

5 Chasse

7 Tourisme et équipement de loisir

8 Habitat dispersé

9 Habitat : agglomération

**Mesures :**

4 Plan d'occupation des sols (POS)

5 Zone urbaine (ZU)

7 Zone NB

8 Zone NC

(En périphérie :)

**Statut de propriété :**

2 Privé

5 Domaine de l'Etat

(En périphérie :)

2 Privé

5 Domaine de l'Etat

## **7 - Interet**

*Synthèse des éléments précisant le niveau d'intérêt : aspects biologique (voir liste d'espèces), écologiques, géologique, géomorphologique, climatique, paysager, spéléologique, pédagogique etc ...*

Intérêt paysager par rapport à la pinède landaise.

Intérêt biologique par la présence d' espèces végétales rares dont une endémique.

Intérêt écologique car le milieu de phragmitaie offre un habitat pour l' avifaune et permet la diversification de la faune en général.

## **Potentialités biologiques de la zone:**

---

## **8 - Dégradations et Menaces : Protection souhaitées**

*Dégradations réalisées, en cours ou prévisibles*

Pression touristique en été.

*Utilité et urgence d'une protection, forme souhaitable ; protection en cours*

**Bibliographie**      *Références bibliographiques compètes concernant la zone*

Muséum National d' Histoire Naturelle , 1966. Projet concernant la région des Landes et de la côte d' Aquitaine. MIACA, Rapport n° 3. 35 pages.

Muséum National d' Histoire Naturelle , 1971. Délimitation des réserves et zones de protection biologiques. MIACA, Convention n° 34. Rapport complémentaire. 28 pages.

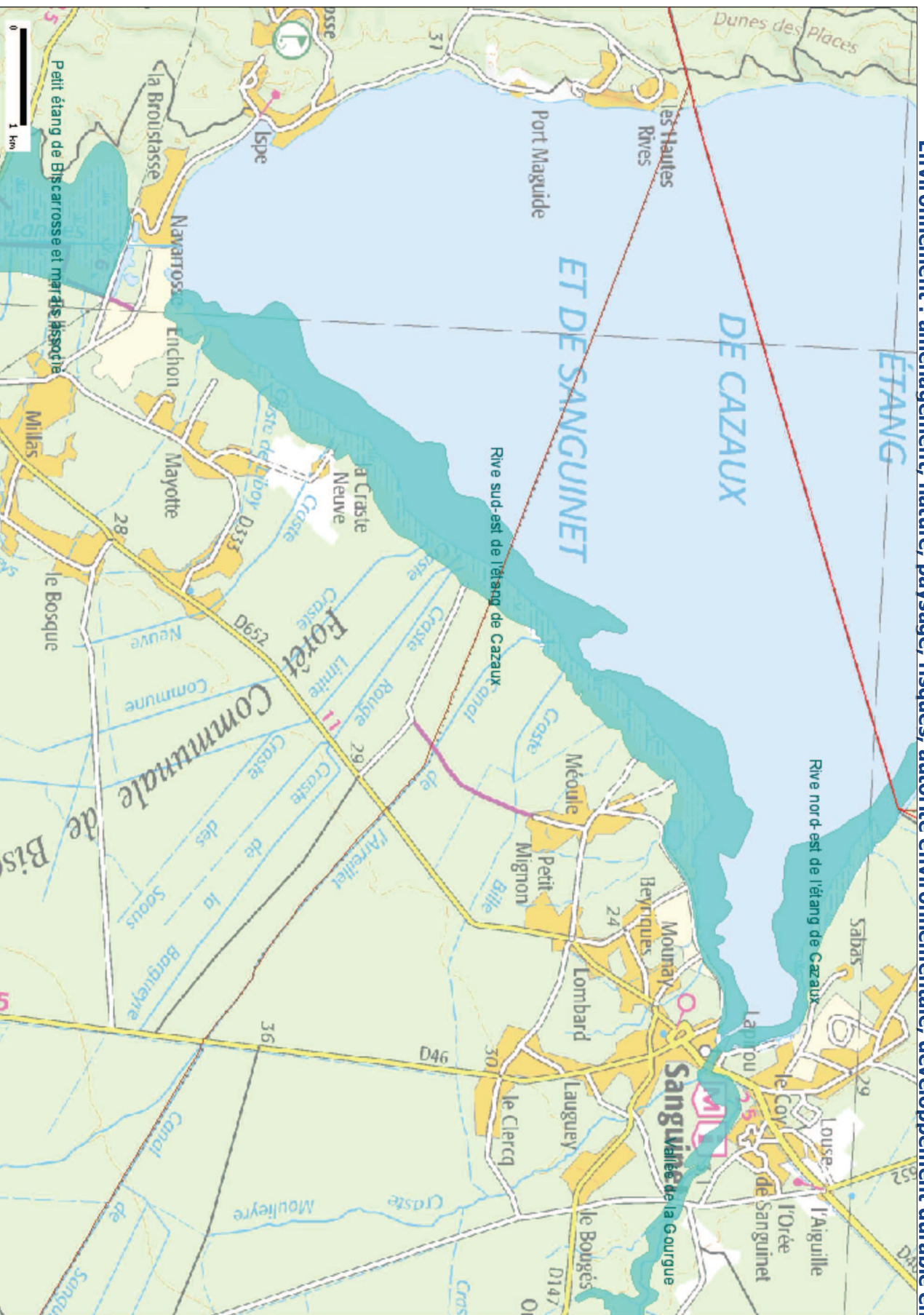
VAN DEN BERHGEN C. La végétation amphibie des rives des étangs de la Gascogne. Bull. Cent. et Rech. Scient. Biarritz,7, pp893-963.

**10 - Nombre d'annexes :**                    0  
**numéro d'annexe :**                        0

N.B. : Les informations : "Activités humaines", "Mesures" et "Statut de propriété" ne sont données qu'à titre indicatif et doivent être vérifiées avant utilisation.



**Environnement : aménagement, nature, paysage, risques, autorité environnementale, développement durable en Aquitaine**



Contenu de la carte

Tous droits réservés.

Document imprimé le 3 Decembre 2013, serveur Carmen v2, <http://carmen.application.developpement-durable.gouv.fr>, Service: DREAL Aquitaine.

Numéro : 4201 0004

Type : 1

Ancien numéro : 4001 0004 N° SFF 942

**VALLEE DE LA GOURGUE**

Auteur(s): COMITE DES INVENTAIRES AQUITAINE

Date de description: 1984

Superficie : 110 ha

Altitude : 0 - 25 m

**Liste des communes concernées par la zone :**

40287 SANGUINET

**Typologie :** *(le premier type donné est le type principal)*

16 Cours d'eau lent

21 Forêt, bois

18 Marais, tourbière

(En périphérie :)

17 Lac, réservoir, étang

18 Marais, tourbière

19 Prairie humide

21 Forêt, bois

24 Prairies et terres cultivées sans bois

26 Plaine

**Lithologie :**

6 Sables et alluvions siliceux

(En périphérie :)

6 Sables et alluvions siliceux

**Activités humaines :**

1 Agriculture

2 Sylviculture

5 Chasse

8 Habitat dispersé

(En périphérie :)

1 Agriculture

2 Sylviculture

5 Chasse

9 Habitat : agglomération

14 Aéroport

**Mesures :**

1 Nul

2 Périmètre sensible

5 Zone urbaine (ZU)

8 Zone NC

(En périphérie :)

**Statut de propriété :**

0 Indéterminé

(En périphérie :)

2 Privé

5 Domaine de l'Etat

## **7 - Interet**

*Synthèse des éléments précisant le niveau d'intérêt : aspects biologique (voir liste d'espèces), écologiques, géologique, géomorphologique, climatique, paysager, spéléologique, pédagogique etc ...*

Forêt galerie de feuillus composée d' espèces hygrophiles, élément d' hétérogénéité au sein de la pinède au sein de la pinède landaise.  
Intérêt biologique : présence d' espèces animales et végétales intéressantes.

### ***Potentialités biologiques de la zone:***

---

## **8 - Dégradations et Menaces : Protection souhaitées**

*Dégradations réalisées, en cours ou prévisibles*

Le débroussaillage risque de faire disparaître des espèces originales notamment la bruyère : *Erica lusitanica*.

*Utilité et urgence d'une protection, forme souhaitable ; protection en cours*

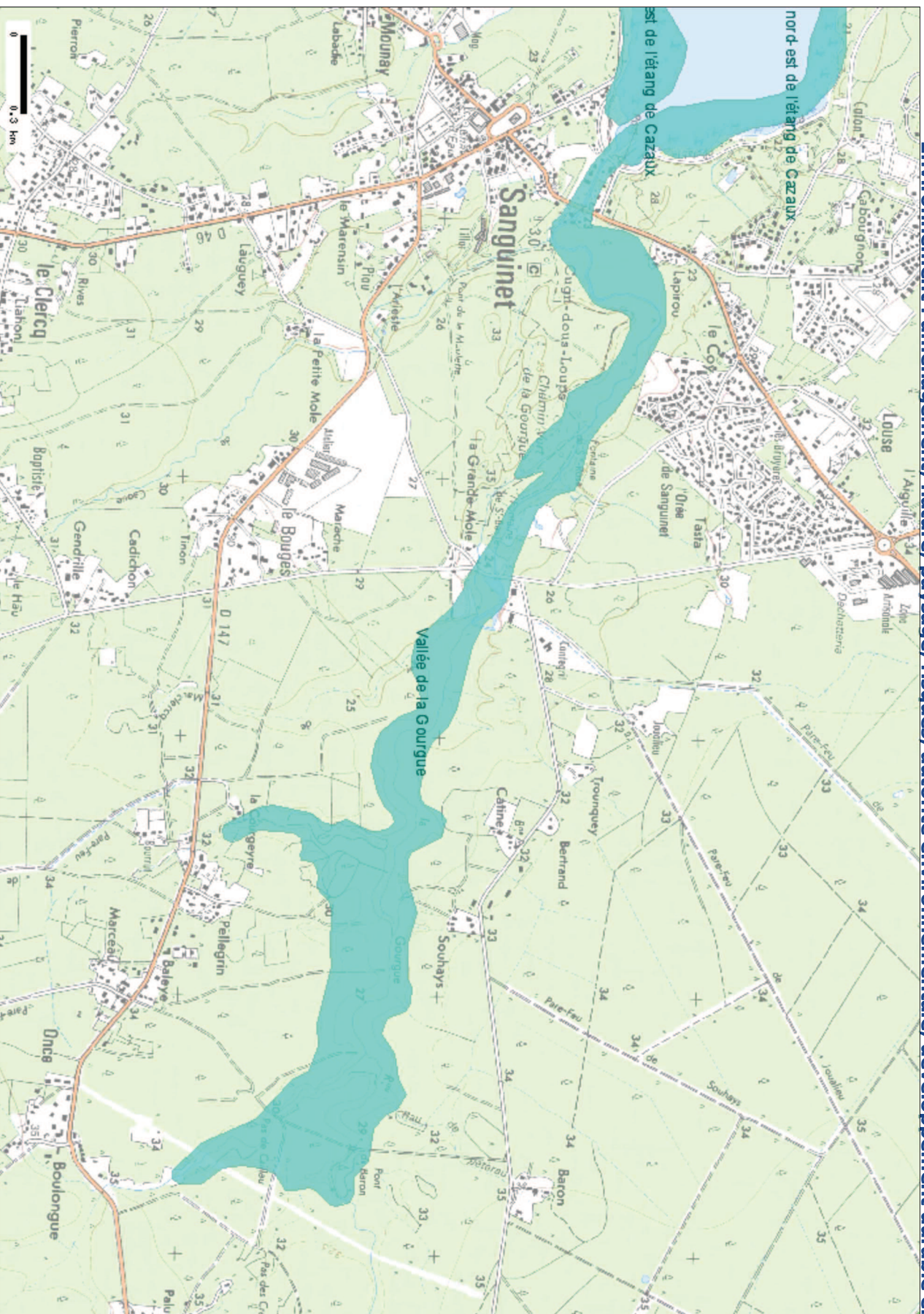
## ***Bibliographie***

*Références bibliographiques compètes concernant la zone*

***10 - Nombre d'annexes :*** 0  
***numéro d'annexe :*** 0

N.B. : Les informations : "Activités humaines", "Mesures" et "Statut de propriété" ne sont données qu'à titre indicatif et doivent être vérifiées avant utilisation.

**Environnement : aménagement, nature, paysage, risques, autorité environnementale, développement durable en Aquitaine**



Contenu de la carte

Tous droits réservés.

Document imprimé le 3 Decembre 2013, serveur Carmen v2, <http://carmen.application.developpement-durable.gouv.fr>, Service: DREAL Aquitaine.

Numéro : 4201 0006

Type : 1

Ancien numéro : 4001 0006 N° SFF 944

**ZONE HUMIDE DE LA LETTE DES HOURTIQUETS**

Auteur(s): COMITE DES INVENTAIRES AQUITAINE

Date de description: 1984

Superficie : 77 ha

Altitude : 18 - 25 m

**Liste des communes concernées par la zone :**

40046 BISCARROSSE

**Typologie :** *(le premier type donné est le type principal)*

18 Marais, tourbière

21 Forêt, bois

(En périphérie :)

8 Dune

11 Lac, étang et marais d'eau douce (côtie

16 Cours d'eau lent

17 Lac, réservoir, étang

18 Marais, tourbière

21 Forêt, bois

26 Plaine

**Lithologie :**

6 Sables et alluvions siliceux

14 Sols ferrugineux

15 Tourbes, lignites, charbons

(En périphérie :)

6 Sables et alluvions siliceux

14 Sols ferrugineux

**Activités humaines :**

2 Sylviculture

(En périphérie :)

2 Sylviculture

4 Pêche

6 Navigation fluviale et maritime

7 Tourisme et équipement de loisir

5 Chasse

17 Autre (préciser)

**Mesures :**

2 Périmètre sensible

34 Autre (préciser)

(En périphérie :)

34 Autre (préciser)

**Statut de propriété :**

5 Domaine de l'Etat

(En périphérie :)

5 Domaine de l'Etat

## **7 - Interet**

*Synthèse des éléments précisant le niveau d'intérêt : aspects biologique (voir liste d'espèces), écologiques, géologique, géomorphologique, climatique, paysager, spéléologique, pédagogique etc ...*

**Potentialités biologiques de la zone:** Potentialité pour les oiseaux et les mammifères du fait de l' inclusion de la zone dans le CEL.

---

## **8 - Dégradations et Menaces : Protection souhaitées**

*Dégradations réalisées, en cours ou prévisibles*

*Utilité et urgence d'une protection, forme souhaitable ; protection en cours*

Milieu préservé du fait de son inclusion dans le CEL.

---

## ***Bibliographie***

*Références bibliographiques compètes concernant la zone*

***10 - Nombre d'annexes :*** 0  
***numéro d'annexe :*** 0

N.B. : Les informations : "Activités humaines", "Mesures" et "Statut de propriété" ne sont données qu'à titre indicatif et doivent être vérifiées avant utilisation.



## Environnement : aménagement, nature, paysage, risques, autorité environnementale, développement durable en Aquitaine



Contenu de la carte

Tous droits réservés.

Document imprimé le 3 Decembre 2013, serveur Carmen v2, <http://carmen.application.developpement-durable.gouv.fr>, Service: DREAL Aquitaine.

Numéro : 4201 0011

Type : 1

Ancien numéro : 4001 0011 N° SFF 949

**ZONE HUMIDE DE LA RIVE EST DE L'ETANG D'AUREILHAN**

Auteur(s) : COMITE DES INVENTAIRES AQUITAINE

Date de description : 1969-1984

Superficie : 247 ha

Altitude : 7 - 8 m

**Liste des communes concernées par la zone :**

40019 AUREILHAN

40257 SAINTE-EULALIE-EN-BORN

40278 SAINT-PAUL-EN-BORN

**Typologie :** *(le premier type donné est le type principal)*

18 Marais, tourbière

19 Prairie humide

21 Forêt, bois

(En périphérie :)

17 Lac, réservoir, étang

21 Forêt, bois

26 Plaine

**Lithologie :**

6 Sables et alluvions siliceux

18 vases

(En périphérie :)

6 Sables et alluvions siliceux

**Activités humaines :**

4 Pêche

5 Chasse

7 Tourisme et équipement de loisir

(En périphérie :)

1 Agriculture

2 Sylviculture

4 Pêche

7 Tourisme et équipement de loisir

11 Industrie, exploitation

**Mesures :**

4 Plan d'occupation des sols (POS)

5 Zone urbaine (ZU)

7 Zone NB

(En périphérie :)

**Statut de propriété :**

0 Indéterminé

(En périphérie :)

2 Privé

5 Domaine de l'Etat

## **7 - Interet**

*Synthèse des éléments précisant le niveau d'intérêt : aspects biologique (voir liste d'espèces), écologiques, géologique, géomorphologique, climatique, paysager, spéléologique, pédagogique etc ...*

Intérêt paysager par rapport à la pinède.

Intérêt écologique car cette zone permet la diversification des espèces animales et végétales.

### ***Potentialités biologiques de la zone:***

---

## **8 - Dégradations et Menaces : Protection souhaitées**

*Dégradations réalisées, en cours ou prévisibles*

Risque de transformation pour aménagements touristiques. Des travaux ont déjà modifié le milieu ( création de pistes et recensement d' une partie du plan d' eau ).

*Utilité et urgence d'une protection, forme souhaitable ; protection en cours*

**Bibliographie**      *Références bibliographiques compètes concernant la zone*

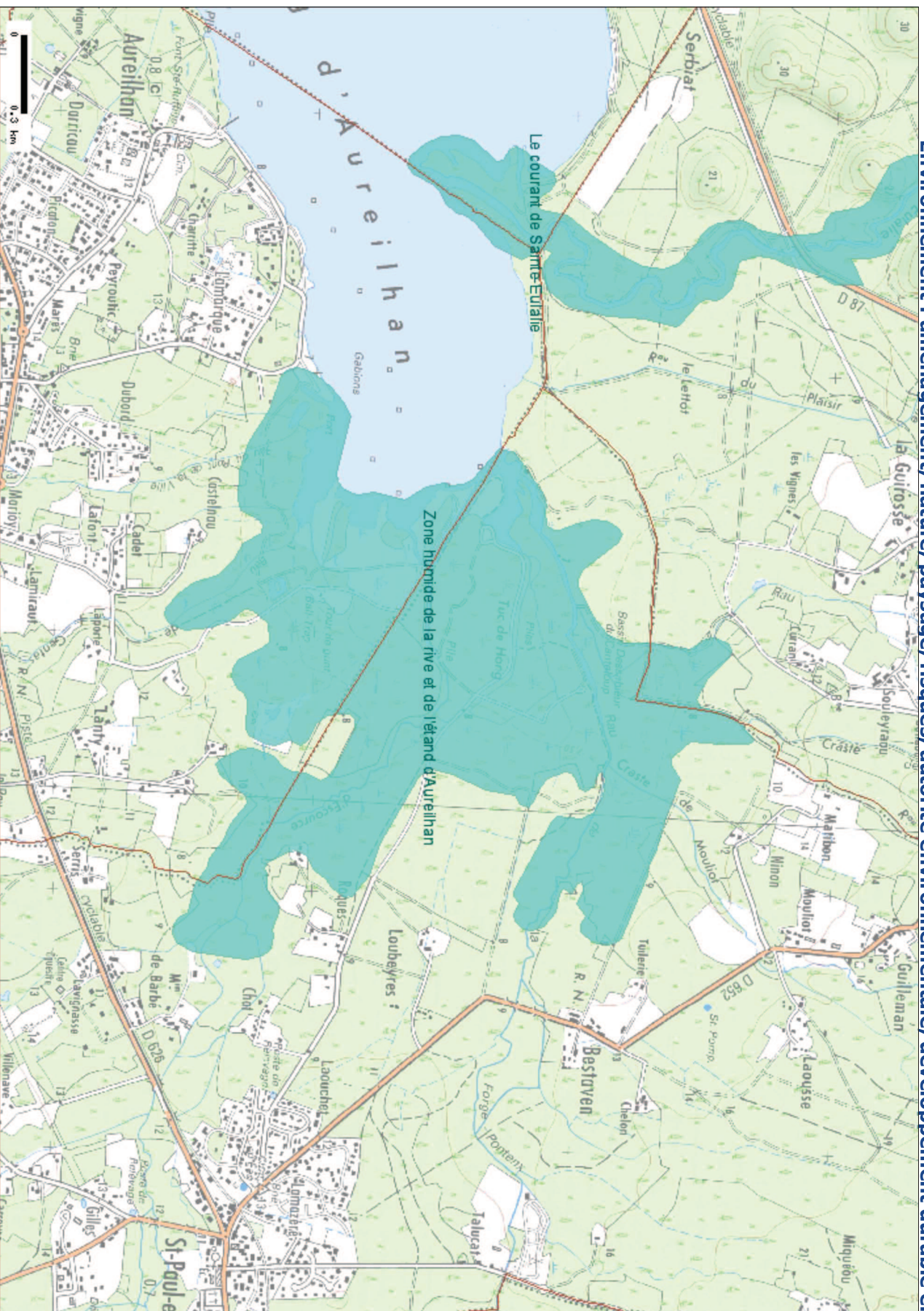
VAN DEN BERGHEN C. 1969 : Carex reichenbadü Ed Bounet dans le Sud-Ouest de la France. Bull. Centre d' Etudes et de Recherche Scient. Biarritz 7 (3) , pp 631 à 634.

VAN DEN BERGHEN C, 1969 : Végétation amphibie des rives des étangs de la Gascogne  
Bull.Centre d' Etudes et de Recherche Scient. Biarritz 7 (3) , pp 893 - 963

**10 - Nombre d'annexes :**                    0  
**numéro d'annexe :**                        0

N.B. : Les informations : "Activités humaines", "Mesures" et "Statut de propriété" ne sont données qu'à titre indicatif et doivent être vérifiées avant utilisation.

**Environnement : aménagement, nature, paysage, risques, autorité environnementale, développement durable en Aquitaine**



Contenu de la carte

Tous droits réservés.

Document imprimé le 3 Decembre 2013, serveur Carmen v2, <http://carmen.application.developpement-durable.gouv.fr>, Service: DREAL Aquitaine.